

# ЛОГИКА КУРПИШЕВА 2

Монография 6.0

## ТОМ IV

### АНТРОПОЛОГИЯ РАЗВОРОТА

*исторические формы восприятия, феноменология, философия*

$C@C = (e,s) \quad \text{Rep}_i = (R_i, I_i, U_i; D_i)$

$\text{Truth}(\text{Rep}) \Leftrightarrow \text{cr}(U,I;R,D) = -1$

$T_{cs} = T + R \quad \text{PredRep} = (R,I,U;D;L,T,E,S)$

KLT-RBD: source -> work -> extraction -> Rep -> graph -> prediction

**Иван Борисович Курпишев**

Independent Researcher · Kaliningrad · me@kurpishev.ru

Publication print-ready master set · v4.5 · 2026

**ЛОГИКА КУРПИШЕВА 2**

**ТОМ IV. АНТРОПОЛОГИЯ РАЗВОРОТА,  
ФЕНОМЕНОЛОГИЯ И ИСТОРИЧЕСКИЕ  
ФОРМЫ ВОСПРИЯТИЯ**

Иван Борисович Курпишев / Ivan Borisovich Kurpishov  
Independent Researcher, Kaliningrad  
me@kurpishov.ru · www.kurpishov.com  
2026 · publication build v4.1



# Оглавление

<b>1</b>	<b>Карта тома</b>	<b>7</b>
<b>2</b>	<b>Статья 1. Человек как событие@состояние: исходная антропологическая единица</b>	<b>9</b>
<b>3</b>	<b>Статья 2. Human_R: формула человека как Rereg разворота</b>	<b>11</b>
<b>4</b>	<b>Статья 3. Поступок, память и ответственность: ретро-Reregная переборка</b>	<b>13</b>
<b>5</b>	<b>Статья 4. Исторические формы восприятия: от мифа к Rereg-графу</b>	<b>15</b>
<b>6</b>	<b>Статья 5. Библеровский контур: Кант - Галилей - Кант как школа понимания</b>	<b>17</b>
<b>7</b>	<b>Статья 6. Кант, способность суждения и человек как вопрос</b>	<b>19</b>
<b>8</b>	<b>Статья 7. Первичные формы одушевления мира: Тайлор и KLT-перечтение</b>	<b>21</b>
<b>9</b>	<b>Статья 8. Феноменология горизонта, тела, лица и документа</b>	<b>23</b>
<b>10</b>	<b>Статья 9. Примеры Rereg-антропологии: спор, открытие, вина, текст</b>	<b>25</b>
<b>11</b>	<b>Статья 10. Антропология документа: от свидетельства к KLT-RBD</b>	<b>27</b>
<b>12</b>	<b>Статья 11. Карта исторических форм восприятия: таблицы и схемы</b>	<b>29</b>
<b>13</b>	<b>Статья 12. Граница утверждений и переход к Тому V</b>	<b>31</b>
<b>14</b>	<b>Формульный индекс</b>	<b>33</b>
<b>15</b>	<b>Авторский реестр приоритетов</b>	<b>35</b>
<b>16</b>	<b>Source-cards</b>	<b>37</b>
<b>A</b>	<b>Source pointers</b>	<b>39</b>
<b>B</b>	<b>Расширенный корпус Тома IV</b>	<b>41</b>
	В.1 Телесная ориентация . . . . .	41
	В.2 Язык как D . . . . .	41
	В.3 Документ . . . . .	41
	В.4 Архив . . . . .	41
	В.5 Закон . . . . .	41
	В.6 Вычислимая антропология . . . . .	41
<b>C</b>	<b>Appendix: examples and glossary</b>	<b>43</b>

<b>D Углублённые приложения v4.1</b>	<b>45</b>
<b>E Приложение C. Библеровский слой: понимание, чужая матрица и диалог логик</b>	<b>47</b>
<b>F Приложение D. Кантовский слой: познание, суждение и вопрос о человеке</b>	<b>49</b>
<b>G Приложение E. Тайлор и первичные формы одушевления мира</b>	<b>51</b>
<b>H Приложение F. Феноменология документа: свидетельство, подпись, архив, ответственность</b>	<b>53</b>
<b>I Приложение G. Полная карта перехода к Тому V: KLT-RBD/RPD</b>	<b>55</b>

# Аннотация

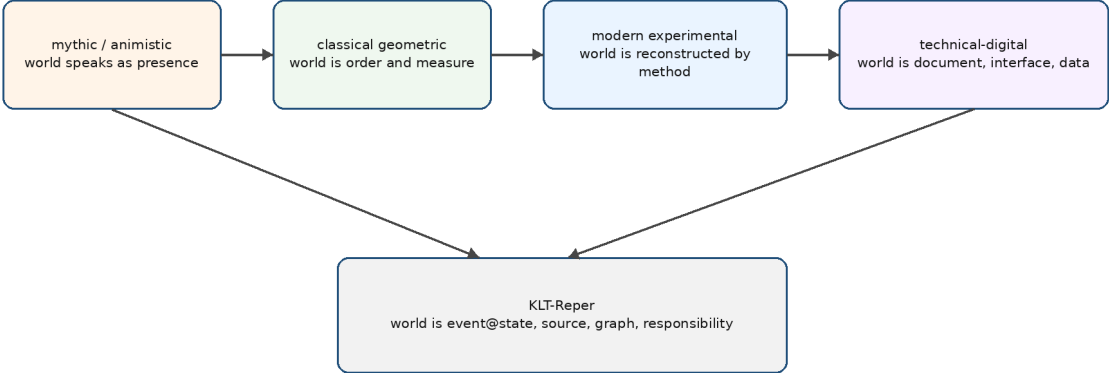
Том IV разворачивает антропологическую ветвь Монографии 6.0: Human\_R, антропология разворота, феноменология, исторические формы восприятия, Библиер, Кант, Галилей, Тайлор и переход к KLT-RBD/RPD.



# Глава 1

# Карта тома

Historical forms of perception as Reper regimes



The sequence is not a linear progress myth: each form preserves a type of world-disclosure and a specific danger of misreading.



## Глава 2

# Статья 1. Человек как событие@состояние: исходная антропологическая единица

Аннотация. Глава вводит человека не как изолированный организм и не как чистое сознание, а как событие@состояние, то есть как живой узел, в котором действие, память, тело, язык и ответственность собираются в один Rereg.

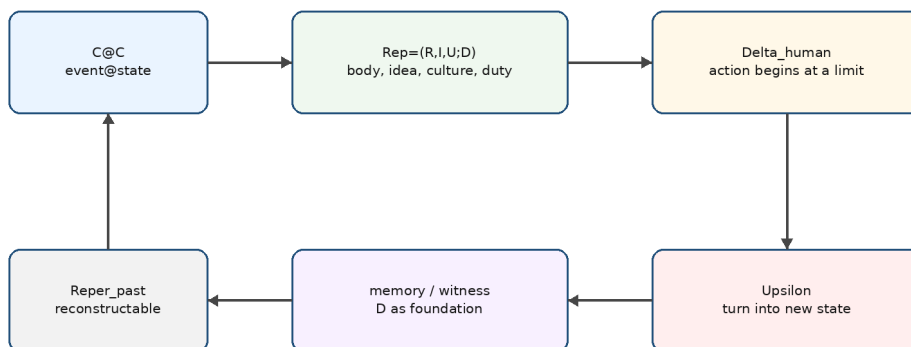
Феноменологический вход. Человек никогда не действует из пустоты. Он действует из положения тела, из исторической ситуации, из языка, из памяти и из социального ожидания. Даже простое высказывание «я вижу» уже включает событие видения и состояние того, кто видит.

Поэтому антропологическая минимальность не совпадает с биологической минимальностью. Клетка, орган, нервный импульс или психический акт важны, но они ещё не дают человеческой формы. Человеческая форма появляется там, где событие удерживается в состоянии и может быть засвидетельствовано.

В этом смысле  $C@C\_human=(event,state)$  является не психологической метафорой, а рабочей записью: всякий поступок должен быть понят вместе с состоянием, в котором он начался, и состоянием, в которое он перешёл.

Такой подход меняет чтение истории. Исторические эпохи различаются не только институтами или технологиями, но тем, как они фиксируют событие: как знак, как миф, как геометрический порядок, как эксперимент, как документ, как данные, как Rereg-граф.

Tom IV: Human\_R as anthropology of turn



Human action becomes biography when Delta is turned by Upsilon into memory, responsibility and a new Reper.

## Глава 3

# Статья 2. Human\_R: формула человека как Reper разворота

Аннотация. Глава раскрывает авторскую формулу Human\_R и показывает, почему человек является существом разворота: он переводит действие в состояние, состояние в память, память в основание, основание в новый Reper.

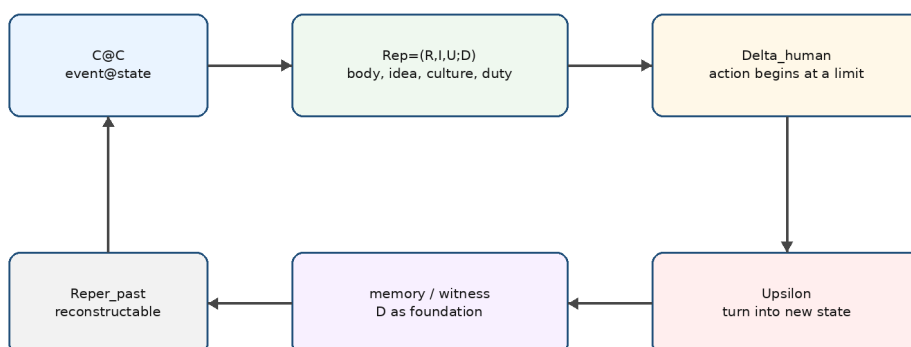
Формула Human\_R соединяет пять регистров: C@C как элементарную событийность; Rep(R,I,U;D) как структурную фиксацию; операторную триаду Xi, Delta, Upsilon; систему пределов L; lambda-замыкание как критерий связности.

R в человеческом Reper - это не просто физическое тело. Это тело, поступок, след, документ, произнесённое слово, биографическое место. I - идея себя, образ должного, внутренняя ось. U - поле возможностей культуры. D - память, долг, ответственность, свидетельство и достаточное основание.

Разворот Upsilon является ключом. Без него действие остаётся вспышкой. Через разворот оно становится состоянием, а через состояние входит в память. Поэтому поступок становится биографией, а биография - не суммой фактов, а Reper-порядком.

Популярный пример. Человек подписывает документ. Физически это движение руки; юридически - волеизъявление; биографически - точка ответственности; в KLT-логике - C@C, которое получает D и может быть включено в Reper-граф.

Tom IV: Human\_R as anthropology of turn



Human action becomes biography when Delta is turned by Upsilon into memory, responsibility and a new Reper.



## Глава 4

# Статья 3. Поступок, память и ответственность: ретро-Ререгная пересборка

Аннотация. Глава различает факт прошлого и Ререг прошлого. Факт не меняется, но его достаточное основание может быть реконструировано при появлении нового свидетельства, контекста или предела.

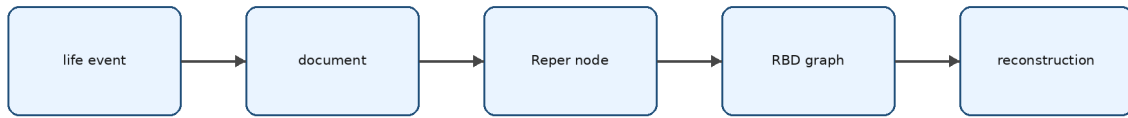
Формула  $Data\_past=const; Rep\_past=reconstructable$  вводит строгую дисциплину памяти. Она запрещает произвольную перепись прошлого, но разрешает ответственную пересборку понимания.

Историк, судья, врач, математик, инженер и сам человек в автобиографическом размышлении работают с этой двойственностью. Они не изменяют факты, но меняют порядок основания: что было причиной, что было следствием, что было скрытым пределом, какой Ререг был неполон.

Антропологический разрыв возникает там, где память, документ и поступок не замыкаются. Тогда требуется AnthroCGI - диагностическая форма разрыва между действием, языком, свидетельством и ответственностью.

Ретро-Ререгная память делает мораль не внешним приказом, а структурным требованием связности: если D разрушено, человек теряет не только объяснение, но и устойчивость собственного Ререг.

From anthropology to KLT-RBD/RPD: memory as computable responsibility



Fact

Data\_past = const

Foundation

Rep\_past = reconstructable

Duty

D = witness + memory + responsibility

KLT

lambda-check + CGI + graph status

## Глава 5

# Статья 4. Исторические формы восприятия: от мифа к Ререр-графу

Аннотация. Глава вводит таблицу исторических форм восприятия: мифологическая, классико-геометрическая, нововременная экспериментальная, техниче-ско-документарная и KLT-Ререрная.

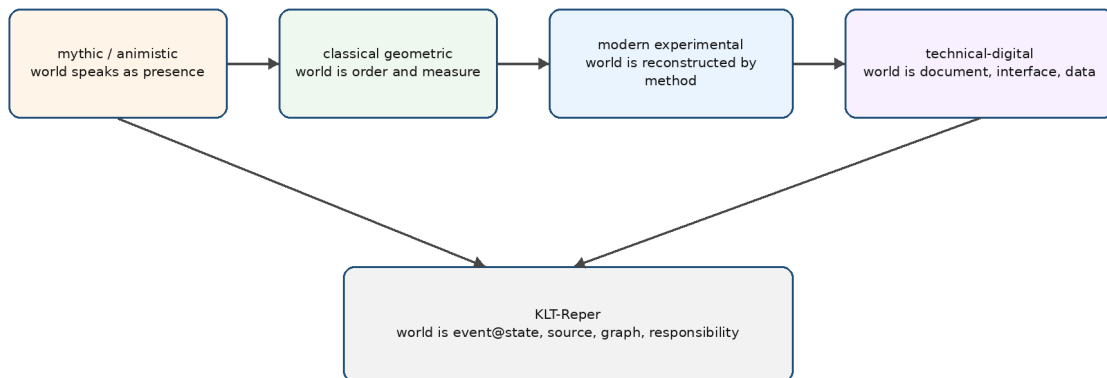
Мифологическое восприятие не является «ошибкой ребёнка». Оно фиксирует мир как присутствие и обращение. Вещь не просто находится перед человеком; она говорит, угрожает, обещает, требует обряда. В терминах Ререр: D задаётся не документом, а ритуальной и родовой памятью.

Классико-геометрическая форма восприятия переводит мир в порядок меры. Она учит видеть линию, фигуру, пропорцию, симметрию. Человек начинает доверять не только присутствию, но и форме.

Нововременная форма, связанная с экспериментом, перестраивает видение: предмет должен быть получен методом. Галилей и Кант в линии Библиера становятся полюсами этой перестройки: эксперимент и критика разума задают новый способ видеть.

Техниче-ско-документарная форма превращает мир в запись, интерфейс, протокол, архив. KLT-Ререрная форма идёт дальше: запись не только хранится, но получает Ререр, lambda-статус, CGI-диагностику и место в графе.

Historical forms of perception as Reper regimes



The sequence is not a linear progress myth: each form preserves a type of world-disclosure and a specific danger of misreading.

## Глава 6

# Статья 5. Библеровский контур: Кант - Галилей - Кант как школа понимания

Аннотация. Глава использует Библера как внешний опорный контекст: не как источник KLT, а как дисциплину чтения, предупреждающую против чужой матрицы понимания и раскрывающую парадокс самообоснования разума.

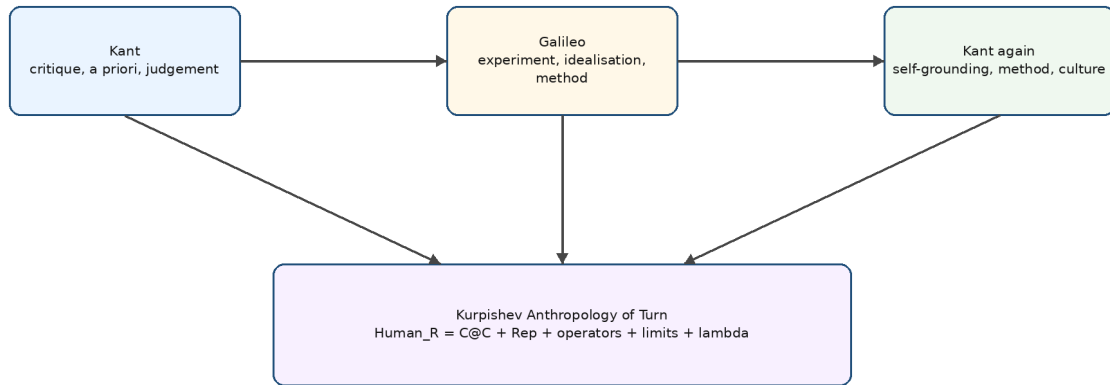
Библер важен для Тома IV по двум причинам. Во-первых, он показывает, что философскую книгу нельзя просто вставить в готовую классификацию. Во-вторых, линия Кант - Галилей - Кант раскрывает, как эксперимент, критика и культура взаимно обосновывают форму Нового времени.

Для Антропологии разворота это означает: человек понимает не только предмет, но и сам способ понимания. Непонимание часто возникает не из отсутствия информации, а из того, что текст помещён в чужой контекст.

KLT-запись этого случая: Misreading = C@C interpreted under foreign D. Событие чтения есть, текст есть, читатель есть, но достаточное основание D взято не из собственного Rerep текста.

Поэтому монография должна не только доказывать, но и строить путь входа. Тома I-III дают математико-физическую связность; Том IV объясняет, как эту связность может понять человек.

Bibler support: Kant - Galileo - Kant and the dialogue of logics



The source is not absorbed into KLT; it is used as a disciplined context for the problem of understanding and self-grounding.

## Глава 7

# Статья 6. Кант, способность суждения и человек как вопрос

Аннотация. Глава связывает кантовскую проблематику познания с антропологическим ядром KLT: человек не только познаёт мир, но и определяет место самого познания в мире действия.

Кантовская линия важна не как школьная история философии, а как постановка вопроса: что может знать человек, что он должен делать, на что может надеяться и что такое человек. В Том IV эта четверица переводится в Rereg-структуру.

Что я могу знать? - это слой I и U: идея и универсум возможностей. Что я должен делать? - слой Delta и L: действие и предел. На что я могу надеяться? - слой Upsilon и PredRer: разворот и возможность нового состояния. Что такое человек? - Human\_R как вся структура целиком.

Способность суждения здесь получает KLT-интерпретацию: она связывает частное C@C с общим Rereg, не уничтожая ни факта, ни идеи. Это важно для права, науки, искусства, повседневности и памяти.

Такой подход позволяет писать антропологию не отвлечённо, а через конкретные примеры: спор, подпись, вина, открытие, технический сбой, историческое свидетельство, семейная память, научная формула.



## Глава 8

# Статья 7. Первичные формы одушевления мира: Тайлор и KLT-перечтение

Аннотация. Глава осторожно использует Тайлора как историко-антропологический фон для разговора о первичных формах восприятия, где мир переживается как одушевлённый, знаковый и обращённый к человеку.

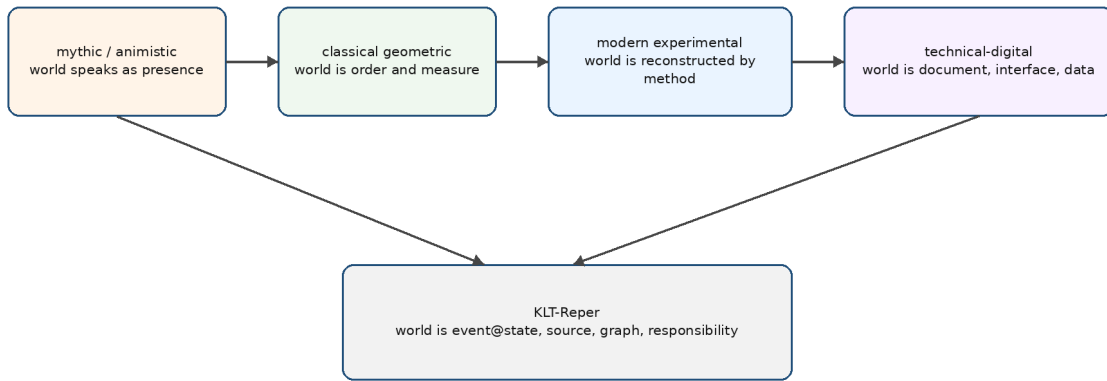
В классической антропологии анимизм часто описывается как ранняя форма объяснения. В KLT-перечтении важнее другое: первобытное восприятие удерживает связь события и состояния без разделения на нейтральный объект и внешнего наблюдателя.

Это не означает, что KLT возвращает миф как научную истину. Напротив, KLT различает статус: мифологический Rereg имеет сильную форму D внутри ритуала и слабую форму D внутри научного доказательства. Ошибка начинается тогда, когда статусы смешиваются.

Пример. Гроза может быть воспринята как гнев, как атмосферный процесс, как риск для инфраструктуры, как юридический форс-мажор и как данные модели. Это не пять разных гроз, а пять Rereg-режимов одного C@C.

Историческая антропология восприятия нужна для того, чтобы теория не стала плоской. Человек никогда не видит мир «просто так»; он видит через историческую матрицу D.

Historical forms of perception as Reper regimes



The sequence is not a linear progress myth: each form preserves a type of world-disclosure and a specific danger of misreading.

## Глава 9

# Статья 8. Феноменология горизонта, тела, лица и документа

Аннотация. Глава даёт читаемый феноменологический слой: как объект становится человеческим объектом через тело, горизонт, язык, лицо другого и документальное свидетельство.

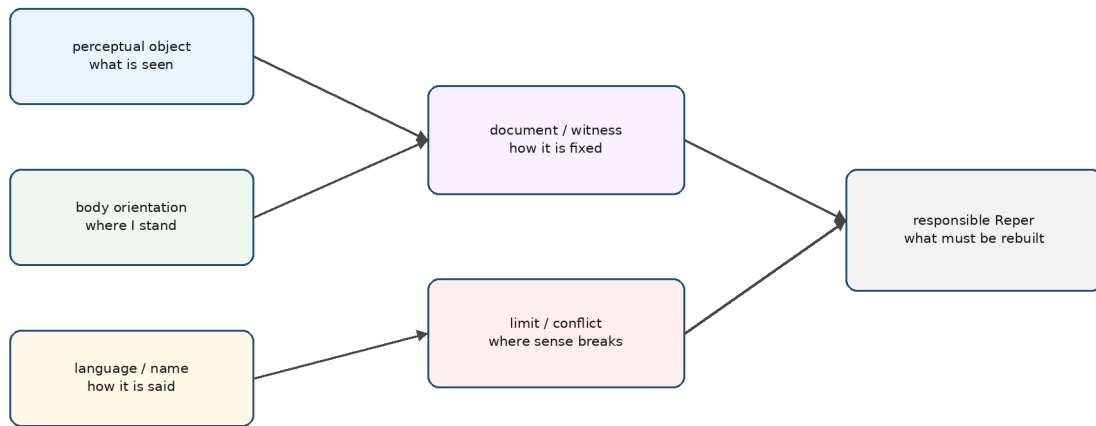
Горизонт не является линией на картине мира. Он является границей возможного действия. Поэтому всякое восприятие уже имеет предел L. Когда человек видит дверь, он видит не прямоугольник, а возможность войти, выйти, закрыть, открыть, запретить или защититься.

Тело задаёт ориентацию. Право и лево, близкое и далёкое, свой и чужой, безопасное и опасное - это не только координаты, но и Rereg-метки. Тело превращает пространство в поле допустимых действий.

Лицо другого вводит D ответственности. То, что было объектом, становится обращением. Документ фиксирует это обращение во внешнем носителе: подпись, акт, протокол, фотография, схема, письмо, файл.

Поэтому антропология KLT соединяет феноменологию и вычислимость: человеческое восприятие не растворяется в субъективности, а может быть разобрано на C@C, Rer, L, D и граф связей.

Phenomenology of perception: from object to responsible Reper



Perception becomes anthropological when the object is tied to body, language, witness, limit and responsibility.

## Глава 10

# Статья 9. Примеры Ререг-антропологии: спор, открытие, вина, текст

Аннотация. Глава показывает, как Human\_R работает на простых, но сильных примерах, где философия становится читабельной, а формализм не теряет строгости.

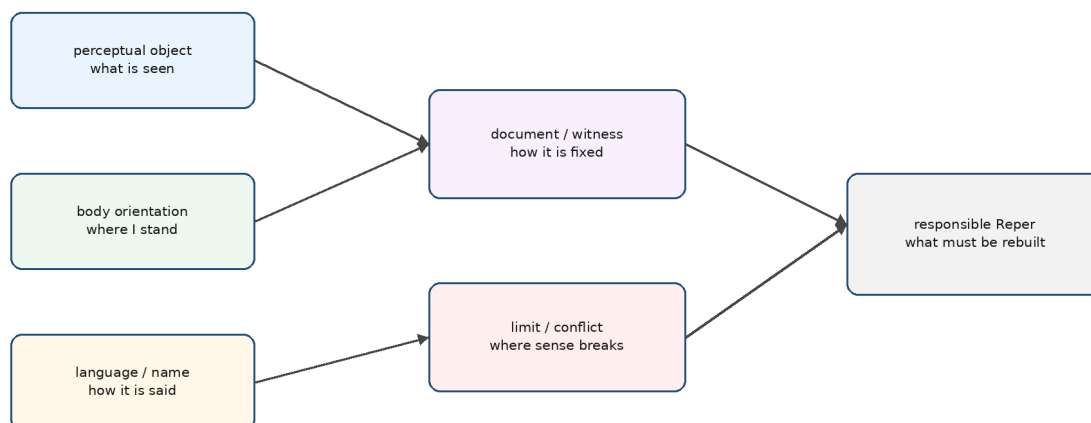
Пример спора. Два человека говорят о «том же событии», но имеют разные D. Для одного это факт договора, для другого - обещание, для третьего - ошибка памяти. KLT требует не усреднить позиции, а построить Ререг-карту оснований.

Пример открытия. Математик видит не новую строку символов, а разворот поля возможностей. Формула становится событием@состоянием тогда, когда появляется достаточное основание и связь с прежними узлами.

Пример вины. Вина возникает не из факта как такового, а из невозможности замкнуть действие, память и ответственность. Поэтому работа совести имеет Ререг-структуру: действие должно быть пересобрано через D.

Пример текста. Текст не понят, пока он просто прочитан. Он понят тогда, когда читатель нашёл его собственную матрицу, а не вставил его в чужой шаблон.

Phenomenology of perception: from object to responsible Reper



Perception becomes anthropological when the object is tied to body, language, witness, limit and responsibility.



## Глава 11

# Статья 10. Антропология документа: от свидетельства к KLT-RBD

Аннотация. Глава связывает Том IV с будущим Томом V: документ есть антропологический артефакт, потому что он удерживает действие, память, ответственность и возможность пересборки.

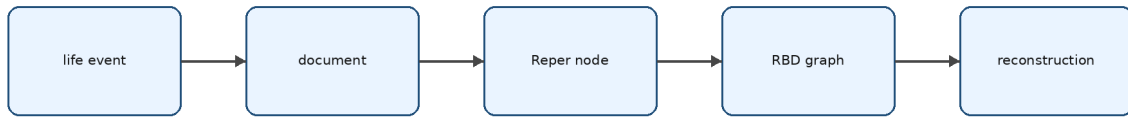
Документ не является мёртвой бумагой. Он является внешним D, вынесенным из памяти человека в общественный, технический или юридический слой. Поэтому документ может быть спорным, сильным, слабым, подложным, неполным или требующим восстановления контекста.

KLT-RBD превращает документ в Rereg-узел. Он фиксирует источник, фрагмент, формулу, статус, предел, оператор, связь с другими узлами. В этом смысле база данных становится не складом, а машинной формой памяти.

Антропологический смысл вычисления здесь принципиален: считать нужно не вместо понимания, а для того, чтобы удержать ответственность понимания. Граф не отменяет человека; он показывает, где человек должен отвечать за D.

Переход к Тому V естественен: если Том IV объясняет человека как Rereg разворота, то Том V должен показать, как этот Rereg может быть записан, проверен, пересобран и сохранён в KLT-RBD/RPD.

From anthropology to KLT-RBD/RPD: memory as computable responsibility



Fact

Data\_past = const

Foundation

Rep\_past = reconstructable

Duty

D = witness + memory + responsibility

KLT

lambda-check + CGI + graph status

## Глава 12

# Статья 11. Карта исторических форм восприятия: таблицы и схемы

Аннотация. Глава собирает содержательные таблицы: исторические формы восприятия, Ререг-режимы, типы D, типы ошибок понимания, антропологические пределы и переходы к другим томам.

Табличность здесь не декоративна. Она нужна для того, чтобы философский текст не распался на эссеистику. Каждая форма восприятия должна иметь объект, субъект, D, предел, риск и KLT-перевод.

Таблицы задают интерфейс между популярным чтением и строгой системой. Читатель видит пример, затем формулу, затем место в общей архитектуре Монографии 6.0.

Главный итог: историческая антропология восприятия не является приложением к математике. Она показывает, почему математическая, физическая и вычислительная часть вообще должна быть понята человеком, а не только записана символами.



## Глава 13

# Статья 12. Граница утверждений и переход к Тому V

Аннотация. Глава фиксирует границы Тома IV. Мы не присваиваем классические источники и не превращаем Библера, Канта, Галилея, Тайлара или Ойзермана-Нарского в авторов KLT. Они выступают как внешний контекст, на фоне которого формулируется собственный антропологический слой Курпишева.

Авторский вклад Тома IV: формула Human\_R, антропология разворота, ретро-Рережная память, Misreading как ошибочное D, KLT-антропология документа, историческая карта восприятия и переход от феноменологии к RBD.

Граница также методологическая: Том IV не заменяет психологию, этнологию, историю философии или культурологию. Он задаёт Ререг-форму, в которой эти дисциплины могут быть связаны с логикой, геометрией, физикой и вычислением.

Переход к Тому V должен быть строгим: RBD/RPD не появляется внезапно как техника. Он является продолжением человеческой памяти, документа, источника, свидетельства и ответственности.

Финальная формула тома: человек есть не только тот, кто воспринимает мир, но тот, кто отвечает за форму, в которой мир был воспринят, записан, передан и пересобран.



## Глава 14

# Формульный индекс

<b>ID</b>	<b>Formula</b>	<b>Meaning</b>
IV-F01	Human_R = C@C + Rep(R,I,U;D) + (Xi, Delta, Upsilon) + L + lambda	authorial formula of the human as Reper of turn
IV-F02	C@C_human=(event, state)	minimal anthropological unit: action never occurs outside a state
IV-F03	Delta_human -> Upsilon -> C@C_new	the act becomes a new state through the operator of turn
IV-F04	Data_past = const; Rep_past = reconstructable	facts remain; their Reper-foundation can be rebuilt
IV-F05	Perception = Rep(object, body, horizon; witness)	working formula of phenomenological perception
IV-F06	Culture_R = Graph(Rep_i, Edge_ij, L, D)	culture as graph of Reper nodes, edges, limits and foundations
IV-F07	Misreading = C@C interpreted under foreign D	not-understanding as wrong sufficient foundation
IV-F08	Responsibility = D_memory + D_witness + D_duty	ethical closure of the human Reper
IV-F09	AnthroCGI_i = gap(memory, act, language, witness)/(r_i u_i + epsilon)	diagnostic form of anthropological rupture
IV-F10	KLT_anthro: document -> Reper -> lambda -> status -> reconstruction	computational route of anthropological audit



## Глава 15

# Авторский реестр приоритетов

<b>ID</b>	<b>Position</b>	<b>Function</b>
P-IV-01	Антропология развития Курпишева	человек определяется как Rereg действия, памяти, ответственности и переборки
P-IV-02	Human_R	авторская формула человеческого Rereg-узла
P-IV-03	Ретро-Рережная память	различение неизменности факта и реконструируемости основания
P-IV-04	Пакетный разум R-04/R-4	разум как C@C+Rer+операторы+пределы+lambda
P-IV-05	KLT-антропология	документарный и вычислимый путь к реконструкции понимания



## Глава 16

### Source-cards

<b>ID</b>	<b>Source</b>	<b>Role</b>
SRC-MON5	Монография 5.0	ядро C@C, Human_R, Reper, lambda, KPF/RPHD и Антропология 2
SRC-TOMII	Том II / NAPG Anthropology Proofs	восстановленный блок антропологии разворота и связка с KPF/RPHD
SRC-BIBLER	В.С. Библер. Кант-Галилей-Кант	диалог логик, самообоснование, опасность чужой матрицы понимания
SRC-OIZ	Ойзерман-Нарский. Теория познания Канта	кантовская теория познания и вопрос человека
SRC-TYLOR	Э.Б. Тайлор. Первобытная культура	историко-антропологический слой первичных форм одушевления мира
SRC-APP-D	Приложение D	единый индекс формул, источников и мыслей
SRC-APP-E	Приложение E	масштаб RPD/RBD и Reper-графов
SRC-TOMIII	Том III v3.9	физический и PredReper-мост к антропологии восприятия



# **Приложение А**

## **Source pointers**

\nMonograph 5.0; TOM II; TOM III; Bibler; Oizerman-Narsky; Tylor; Appendices D/E;



## Приложение В

# Расширенный корпус Тома IV

### В.1. Телесная ориентация

Тело создаёт практическую сетку ближнего и дальнего. Формально это уточняет Human\_R и связывает пример с Rereg-записью.

### В.2. Язык как D

Имя превращает событие в удерживаемый предмет. Формально это уточняет Human\_R и связывает пример с Rereg-записью.

### В.3. Документ

Документ выносит память в общественный носитель. Формально это уточняет Human\_R и связывает пример с Rereg-записью.

### В.4. Архив

Архив создаёт будущие возможности пересборки. Формально это уточняет Human\_R и связывает пример с Rereg-записью.

### В.5. Закон

Закон работает как коллективное D. Формально это уточняет Human\_R и связывает пример с Rereg-записью.

### В.6. Вычислимая антропология

KLT показывает, где требуется источник, предел и ответственность. Формально это уточняет Human\_R и связывает пример с Rereg-записью.



# Приложение С

## Appendix: examples and glossary

No.	Example	Reper notation
1	пример 1	$C@C_1- \rightarrow Rep(R, I, U; D)$ 2
пример	$C@C_2- \rightarrow Rep(R, I, U; D)$ 3	пример 3
2	$C@C_3- \rightarrow$ пример 4	$C@C_4- \rightarrow Rep(R, I, U; D)$ 5
	$Rep(R, I, U; D)$ 4	
пример	$C@C_5- \rightarrow Rep(R, I, U; D)$ 6	пример 6
5	$C@C_6- \rightarrow$ пример 7	$C@C_7- \rightarrow Rep(R, I, U; D)$ 8
	$Rep(R, I, U; D)$ 7	
пример	$C@C_8- \rightarrow Rep(R, I, U; D)$ 9	пример 9
8	$C@C_9- \rightarrow$ пример 10	$C@C_{10}- \rightarrow Rep(R, I, U; D)$ 11
	$Rep(R, I, U; D)$ 10	
пример	$C@C_{11}-$	> пример 12
11	$Rep(R, I, U; D)$ 12	
	$C@C_{12}-$ пример 13	$C@C_{13}- \rightarrow Rep(R, I, U; D)$ 14
	$Rep(R, I, U; D)$ 13	
пример	$C@C_{14}-$	> пример 15
14	$Rep(R, I, U; D)$ 15	
	$C@C_{15}-$ пример 16	$C@C_{16}- \rightarrow Rep(R, I, U; D)$ 17
	$Rep(R, I, U; D)$ 16	
пример	$C@C_{17}-$	> пример 18
17	$Rep(R, I, U; D)$ 18	
	$C@C_{18}-$ пример 19	$C@C_{19}- \rightarrow Rep(R, I, U; D)$ 20
	$Rep(R, I, U; D)$ 19	
пример	$C@C_{20}-$	> пример 21
20	$Rep(R, I, U; D)$ 21	
	$C@C_{21}-$ пример 22	$C@C_{22}- \rightarrow Rep(R, I, U; D)$ 23
	$Rep(R, I, U; D)$ 22	
пример	$C@C_{23}-$	> пример 24
23	$Rep(R, I, U; D)$ 24	
	$C@C_{24}-$ >	
	$Rep(R, I, U; D)$	



## **Приложение D**

# **Углублённые приложения v4.1**

Точка v4.1 добавляет развёрнутые приложения по Библеру, Канту, Тайлару, феноменологии документа и переходу к Тому V.



## Приложение Е

# Приложение С. Библеровский слой: понимание, чужая матрица и диалог логик

Это приложение усиливает гуманитарную основу Тома IV. Библер здесь используется не как источник авторских конструкций KLT, а как дисциплина чтения: монография должна быть понята из собственной матрицы, а не втянута в готовый школьный ярлык.

Ключевой риск для всего проекта - не прямое несогласие, а не-туда-понимание: когда читатель видит знакомые слова «логика», «геометрия», «физика», «антропология», но помещает их в чужой аппарат. KLT требует обратного: сначала восстановить D текста, затем судить о формулах.

Линия «Кант - Галилей - Кант» важна как модель исторического разворота разума: эксперимент, критика и культура образуют не линейный ряд, а круг самообоснования. В языке KLT это означает, что Delta метода должна пройти через Upsilon понимания и вернуться как новое D.

<b>ID</b>	<b>Topic</b>	<b>Interpretation</b>	<b>KLT mapping</b>
BIB-01	Problem of reading	A serious philosophical text can be misunderstood by insertion into a foreign matrix.	KLT: wrong D assigned to C@C of reading.
BIB-02	Kant-Galileo-Kant	Modern reason is read as an experimental-critical loop.	KLT: action, method, judgement and self-grounding form a Reper cycle.
BIB-03	Dialogue of logics	Understanding is not classification but encounter of logical worlds.	KLT: multiple Reper regimes are compared without flattening.
BIB-04	Paradox of self-grounding	Reason must ground its own starting points.	KLT: D is never optional; insufficient D produces a gap.
BIB-05	Cultural form of thought	A logic is also a historical form of culture.	KLT: historical perception modes are Reper regimes.



## Приложение F

# Приложение D. Кантовский слой: познание, суждение и вопрос о человеке

Кантовский блок нужен для строгой антропологии: человек не сводится ни к телу, ни к сознанию, ни к социальному ролику. Он собирается в вопросе о знании, действии, надежде и собственном месте в мире.

В KLT-переводe кантовская четверица не заменяется новой терминологией, а получает структурную привязку к Reper. Вопрос о человеке становится вопросом о полной связке C@C, Rep, пределов, операторов и lambda-замыкания.

Способность суждения в этом контексте есть операция перехода от единичного события к устойчивому основанию. Она особенно важна для документа, права, науки и биографии.

<b>ID</b>	<b>Topic</b>	<b>Interpretation</b>	<b>KLT mapping</b>
KANT-01	What can I know?	Idea and possible universe of cognition.	I/U layer of Reper.
KANT-02	What ought I to do?	Action under norm and limit.	Delta + L layer.
KANT-03	What may I hope?	Future orientation and possible reconstruction.	Upsilon + PredRep.
KANT-04	What is the human?	Synthesis of cognition, duty and hope.	Human_R as whole structure.
KANT-05	Judgement	Bridge between particular and universal.	C@C -> Rep transformation.



## Приложение G

# Приложение E. Тайлор и первичные формы одушевления мира

Тайлор вводится как историко-антропологический фон для первичных форм восприятия. Его слой помогает объяснить, почему человек исторически не сразу видит мир как нейтральную совокупность объектов.

Для KLT важно не вернуть миф в науку, а различить статусы. Мифологический режим может иметь сильное внутреннее D внутри ритуала и слабое D внутри научной проверки. Ошибка возникает при смешении режимов.

Современный интерфейс, цифровой агент, рекомендательная система и чат-бот иногда возвращают человеку почти анимистическое переживание адресованного мира. Поэтому Тайлор становится неожиданно актуален для цифровой антропологии.

<b>ID</b>	<b>Topic</b>	<b>Interpretation</b>	<b>KLT mapping</b>
TYLOR-01	World animation	The world is encountered as addressed and alive.	Strong local D inside ritual or myth.
TYLOR-02	Soul / spirit schema	Events are not neutral: they have intention-like readings.	C@C interpreted through personifying D.
TYLOR-03	Ritual memory	Collective practice stabilizes explanation.	D as tradition and repetition.
TYLOR-04	Status caution	Mythic truth is not scientific truth.	KLT separates status and domain.
TYLOR-05	Modern reuse	Technological interfaces can recreate animation-like perception.	Anthropology of digital agents and prompts.



## Приложение Н

# Приложение F. Феноменология документа: свидетельство, подпись, архив, ответственность

Документ в KLT не является только файлом или носителем текста. Он есть событие фиксации, след действия, свидетельство и возможный узел RBD. Поэтому феноменология документа связывает антропологию с вычислительной архитектурой Тома V.

Подпись, акт, квитанция, научная статья, формула, таблица и скриншот имеют общую структуру: они появляются как C@C, получают D, затем могут быть включены в Reper-граф. Отсюда следует требование строгой ссылочности и кликабельной навигации внутри всей Монографии 6.0.

Документарная культура может быть мёртвой бюрократией или формой ответственности. KLT выбирает второе: документ нужен для восстановления D, проверки lambda-истинности и предотвращения ложного пересказа.

<b>ID</b>	<b>Topic</b>	<b>Interpretation</b>	<b>KLT mapping</b>
DOC-01	Document as event	A document appears by act: writing, signing, recording.	C@C_doc.
DOC-02	Document witness	as It stores a trace capable of being cited.	D_witness.
DOC-03	Document archive	as It is placed into a system of search and retrieval.	source unit.
DOC-04	Document Reper node	as It receives R/I/U/D and edges.	RBD/RPD node.
DOC-05	Document responsibility	as It binds action, person, time and proof.	Human_R -> KLT-RBD.



## Приложение I

# Приложение G. Полная карта перехода к Тому V: KLT-RBD/RPD

Том IV завершается не отвлечённой гуманитарной моралью, а маршрутом к вычислительной архитектуре. Всё, что в Том IV описано как память, понимание, ошибка, свидетельство и историческая форма восприятия, в Том V получает машинно индексируемую форму.

Переход IV -> V должен быть сохранён как мост: Human\_R становится Reper node; документ становится source/work unit; ошибка понимания становится gap/CGI-событием; историческая форма восприятия становится domain ontology; ответственность становится D-метаданными.

Тем самым антропология не растворяется в программировании, а задаёт ему человеческий смысл. RBD не просто хранит данные; она хранит условия понимания.

<b>ID</b>	<b>Topic</b>	<b>Interpretation</b>	<b>KLT mapping</b>
IV->V-01	Human_R	Reper node	the human formula becomes graph element
IV->V-02	Memory	reconstruction protocol	past facts are stable, foundations are auditable
IV->V-03	Misreading	CGI/semantic gap	wrong context becomes diagnosable
IV->V-04	Document	source/work unit	witness is indexed as data
IV->V-05	Historical perception	domain ontology	culture enters RBD as regime map
IV->V-06	Responsibility	foundation D	ethical closure becomes formal metadata